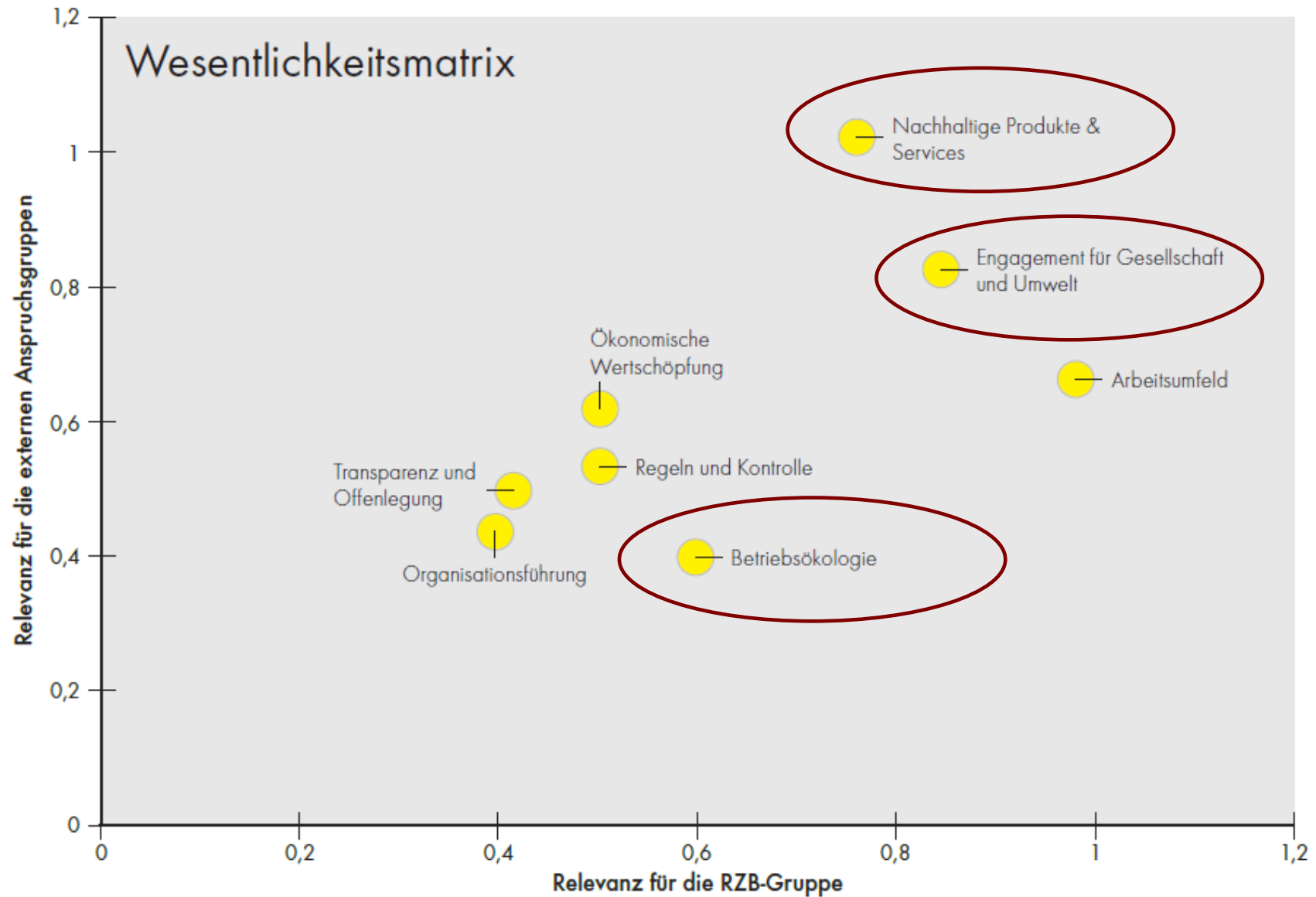




# **SDG 13 - Schwerpunkt in der RBI**

Tanja Daumann, Group Sustainability Management

# Wesentlichkeitsmatrix aus dem Jahr 2016



- **17 SDG Ziele**
- **5 TOP-SDG** Ziele für 2017 ausgewählt:
  - Ziel 8: Dauerhaftes und nachhaltiges Wirtschaftswachstum fördern
  - Ziel 9: widerstandsfähige Infrastruktur aufbauen, nachhaltige Industrialisierung und Innovationen fördern
  - **Ziel 13: Bekämpfung des Klimawandels**
  - Ziel 16: Friedliche Gesellschaften für eine nachhaltige Entwicklung fördern
  - Ziel 5: Geschlechtergleichstellung erreichen
- **Kriterien waren:**
  - Bezug
  - Wichtigkeit
  - Einflussmöglichkeit
  - Attraktivität
- **SDG Kompass für Unternehmen:**  
[www.sdgcompass.org](http://www.sdgcompass.org)



# Business Tools für SDG 13

Tool Name & Description	SDG Goals
<p><b>Building a Resilient in Power Sector</b> Building a Resilient Power Sector is a comprehensive report that analyzes climate impacts on power systems, explores how to better forecast weather and long-term climate risk, and shares companies' best practices from around the world.</p>	<ul style="list-style-type: none"> <li>13. Climate Action</li> </ul>
<p><b>GHG Protocol</b> The Greenhouse Gas Protocol (GHG Protocol) is the most widely used international accounting tool for government and business leaders to understand, quantify, and manage greenhouse gas emissions. A decade-long partnership between the World Resources Institute (WRI) and the World Business Council for Sustainable Development (WBCSD), the GHG Protocol is working with businesses, governments, and environmental groups around the world to build a new generation of credible and effective programs for tackling climate change.</p> <p>It serves as the foundation for nearly every GHG standard and program in the world - from the International Standards Organization to The Climate Registry - as well as hundreds of GHG inventories prepared by individual companies.</p> <p>The GHG Protocol also offers developing countries an internationally accepted management tool to help their businesses to compete in the global marketplace and their governments to make informed decisions about climate change.</p>	<ul style="list-style-type: none"> <li>13. Climate Action</li> </ul>
<p><b>Impact Reporting &amp; Investment Standards (IRIS)</b> IRIS is the catalog of generally-accepted performance metrics that leading impact investors use to measure social, environmental, and financial success, evaluate deals, and grow the credibility of the impact investing industry.</p>	<ul style="list-style-type: none"> <li>1. No Poverty</li> <li>2. Zero Hunger</li> <li>3. Good Health</li> <li>4. Quality Education</li> <li>5. Gender Equality</li> <li>6. Clean Water and Sanitation</li> <li>7. Affordable and Clean Energy</li> <li>8. Decent Work and Economic Growth</li> <li>9. Industry, Innovation and Infrastructure</li> <li>10. Reduced Inequalities</li> <li>11. Sustainable Cities and Communities</li> <li>12. Responsible Consumption</li> <li>13. Climate Action</li> <li>14. Life Below Water</li> <li>15. Life on Land</li> <li>16. Peace and Justice</li> <li>17. Partnerships for the Goals</li> </ul>
<p><b>ISO14000 Series</b> The ISO 14000 family of standards provides practical tools for companies and organizations of all kinds looking to manage their environmental responsibilities.</p>	<ul style="list-style-type: none"> <li>6. Clean Water and Sanitation</li> <li>7. Affordable and Clean Energy</li> <li>12. Responsible Consumption</li> <li>13. Climate Action</li> </ul>



## SDG 13: Take urgent action to combat climate change and its impacts

**The role of business**



**Key business themes addressed by this SDG**



- Energy efficiency
- Environmental investments
- GHG emissions
- Risks and opportunities due to climate change



## SDG 13: Take urgent action to combat climate change and its impacts

The role of business >

Key business themes addressed by this SDG >

Examples of key business actions and solutions >

Examples of key business indicators v

- GRI G4 Sustainability Reporting Guidelines, G4-EN15: Director greenhouse gas (GHG) emissions (Scope 1)
- GRI G4 Sustainability Reporting Guidelines, G4-EN16: Energy indirect greenhouse gas (GHG) emissions (Scope 2)
- GRI G4 Sustainability Reporting Guidelines, G4-EN17: Other indirect greenhouse gas (GHG) emissions (Scope 3)
- UN Global Compact- Oxfam Poverty Footprint, PF- 17.13: Engagement in initiatives that promote resilient practices and/or upgrade value chain procedures in order to address climate change

*The complete overview of business indicators can be found at [Business Indicators](#)*

1. Stärkung der **Resilienz** und Anpassungsfähigkeit
2. Integration von Klimaschutzmaßnahmen in alle Politikbereiche
3. Bildung/Ausbildung und **Bewusstseinsbildung**
4. Unterstützung von Entwicklungsländern / Klimafinanzierung
5. Kapazitätsaufbau in Entwicklungsländern

Das Klimaziel (SDG 13) und seine Unterziele bleiben **relativ vage** und haben keine wirklich greifbaren Verpflichtungen etabliert.

## Von besonderer Bedeutung für die RBI:

- SGD 13.1
- SDG 13.3



# SDG 13.1 und SDG 13.3. mit GRI Indikatoren

## 13.1. Stärkung der Resilienz und Anpassungsfähigkeit

G4-EC2: Financial implications and other risks and opportunities for the organization's activities due to climate change
G4-EN3: Energy consumption within the organization
G4-EN4: Energy consumption outside of the organization
G4-EN5: Energy intensity
G4-EN6: Reduction of energy consumption
G4-EN7: Reductions in energy requirements of products and services
G4-EN15: Direct greenhouse gas (GHG) emissions (Scope 1)
G4-EN16: Energy indirect greenhouse gas (GHG) emissions (Scope 2)
G4-EN17: Other indirect greenhouse gas (GHG) emissions (Scope 3)
G4-EN18: Greenhouse gas (GHG) emissions intensity
G4-EN19: Reduction of greenhouse gas (GHG) emissions
G4-EN27: Extent of impact mitigation of environmental impacts of products and services
G4-EN30: Significant environmental impacts of transporting products and other goods and materials for the organization's operations, and transporting members of the workforce
G4-EN31: Total environmental protection expenditures and investments by type

## 13.3. Bildung/Ausbildung und Bewusstseinsbildung

G4-EN31: Total environmental protection expenditures and investments by type
--

CDP & NaDiVeG



Reduktion des CO2 Fußabdrucks

Nachhaltige Finanzierungen: Bezug zu FS7, FS8 & SDG 7 & 12

Ausgaben für Umwelt

13





# SDG 13 - Ziele in der RBI/ Querschnittsmaterie

GRI Indikator	Vorkommen	SDG Ziel
EC2 Chancen & Risiken des Klimawandels	3	13
EN1 Papier & Material	2	8, 12
EN2 Recycling	3	8, 12
EN3 Energie	5	7, 8, 12, 13
EN5 Energieintensität	4	7, 8, 12, 13
EN8 Wasser	1	6
EN15 CO2-Emissionen Scope 1	5	3, 12, 13, 14, 15
EN16 CO2-Emissionen Scope 2	5	3, 12, 13, 14, 15
EN17 CO2-Emissionen Scope 3	5	3, 12, 13, 14, 15
EN18 CO2-Emissionen Intensität der THG	3	13, 14, 15
EN19 CO2-Emissionen Reduktion der THG	3	13, 14, 15
EN23 Abfall	4	3, 6, 12
EN27 Produkte	8	6, 8, 12, 13, 14, 15
EN30 Transport	3	11, 12, 13
EN31 Umweltschutzaufwendungen	0	7, 9, 12, 13, 14, 15, 17



## Gesetzte Maßnahmen:

1. Code of Conduct
2. ISO 14001 (für Österreich)
3. Berechnung des Fußabdrucks und Umweltziele: mittel- und langfristige Ziele bis 2050
4. Erhöhung der Energieeffizienz & erneuerbarer Energie
5. Reduktion des Geschäftsverkehrs
6. Nachhaltigkeit in der Lieferkette
7. Teilnahme am CDP
8. Nachhaltige Finanzierungen & Investments
9. Coal Policy
10. Teilnahme an der Ökobilanzierung 2014 der Raiffeisen Bankengruppe in Österreich



## CO<sub>2</sub>e-EMISSIONEN DER RZB-GRUPPE 2015

### CO<sub>2</sub>e-Emissionen

Die CO<sub>2</sub>e der RZB-Gruppe machen in Summe für das Jahr 2015 60.601 t aus (minus acht Prozent zum Vorjahr). Die größten Positionen unserer CO<sub>2</sub>e-Emissionen sind der Energieverbrauch und der Geschäftsverkehr. Weiters sind die meisten Emissionen mit 48 Prozent in Scope 2 (vor allem verursacht durch den Stromverbrauch), gefolgt von Scope 3 mit 41 Prozent (auch hier ist der Stromverbrauch an erster Stelle gefolgt vom Flugverkehr). An dritter Stelle ist Scope 1 mit elf Prozent und wird vor allem durch den Geschäftsverkehr mit eigenen PKW verursacht.



### Abfall

Der Abfall ist mit 1.628 t CO<sub>2</sub>e vernachlässigbar und macht ca. drei Prozent der Emissionen aus (plus ein Prozent zum Vorjahr). Die Auswirkungen zeigen sich ausschließlich in Scope 3.



### Papier

Der Papierverbrauch macht mit 2.291 t CO<sub>2</sub>e rund vier Prozent der Emissionen aus (minus ein Prozent zum Vorjahr). Somit ist der Papierverbrauch zwar der drittgrößte Verursacher unserer Emissionen, aber dennoch vernachlässigbar gering. Die Auswirkungen zeigen sich ausschließlich in Scope 3.



### Verkehr

Der Geschäftsverkehr macht mit 13.429 t CO<sub>2</sub>e ca. 25 Prozent (minus drei Prozent zum Vorjahr) der Emissionen aus. Paketdienst- und Gütertransport nach derzeitigen Erhebungen rund ein Prozent. Somit ist der Verkehr der zweitgrößte Verursacher unserer Emissionen. Dies wirkt sich sowohl in Scope 1 als auch in Scope 3 aus.



### Energie

Der Energieverbrauch macht mit 42.623 t CO<sub>2</sub>e ca. 70 Prozent (plus ein Prozent zum Vorjahr) der Emissionen aus und ist der größte Verursacher unserer Emissionen. Diese wirken sich vor allem in Scope 2, aber z. T. auch in Scope 1 und 3 aus.



Der Ökostromanteil der RZB-Gruppe liegt bei rund 18 Prozent.



### Wasser

Der Anteil des Wasserverbrauchs an unseren Emissionen ist mit 84 kg CO<sub>2</sub>e vernachlässigbar und liegt unter einem Prozent (minus zwölf Prozent zum Vorjahr). Die CO<sub>2</sub>e-Emissionen sind ausschließlich in Scope 3.

### Verursacher der CO<sub>2</sub>e-Emissionen der RZB-Gruppe



Emissionen	RBI AG	NWB	Umsetzungszeitpunkt
Umweltmanagementsystem ISO14001	X		1998
PV Anlage am Dach des Wiener Standortes „Stadtspark“	X		2008
Voreingestellter doppelseitiger Druck aller Druckgeräte	X	X	2010
Verwendung von 100 Prozent zertifiziertem Papier	X		2011
Systematische Messung von Verbräuchen für eine kontinuierliche Verbesserung unserer Umweltleistung		X	2012
Erhöhung des Anteils Recyclingpapier um 20 Prozent		X	2025
CO <sub>2</sub> Reduktion in Scope 1-2 um 30 Prozent	X	X	2025
CO <sub>2</sub> Reduktion in Scope 1-2 um 60 Prozent	X	X	2050
CO <sub>2</sub> Reduktion in Scope 3 um 30 Prozent	X	X	2025
CO <sub>2</sub> Reduktion in Scope 3 um 60 Prozent	X	X	2050
Externe Auditierung (ISO 14064-3) der CO <sub>2</sub> Emissionen	X		jährlich
Teilnahme am Carbon Disclosure Project (CDP)	X	X	jährlich
Unterstützung von Forschungsprojekten im Umweltbereich	X		laufend
Evaluierung von Maßnahmen zu Reduktion des spezifischen CO <sub>2</sub> -Footprint	X	X	laufend

# Maßnahmenübersicht der RBI

Maßnahmenübersicht Fairer Partner/Betriebsökologie		Österreich					CE				SEE				EE					
Thema	Maßnahme	RBI/ RZB	RBSK	RKAG	RL	Valida	PBPL	TBSK	RBCZ	RBHU	RBAL	RBH	BBG	RBKO	RBHR	RBRO	RBR	AVAL	RBRU	RBBY
Zertifikate	Umweltbezogene Zertifikate	✓*	✓*	✓*	✓*	✓*		✓	✓			✓								
Energieeinsparungen und -effizienz	Stromeinsparungen bei Beleuchtung, Energiesparmodus bei Computern	✓	✓	✓	✓	✓		✓	✓	✓	✓	✓	✓	✓	✓	✓		✓	✓	✓
	Abend-/Wochenendmodus	✓	✓	✓	✓	✓		✓	✓	✓	✓	✓			✓	✓	✓		✓	✓
	Maßnahmen im Gebäudebereich	✓	✓	✓	✓	✓		✓		✓		✓	✓		✓	✓	✓		✓	✓
	Sonstige Anpassungen bei Heizung und Kühlung	✓	✓	✓	✓	✓		✓	✓	✓		✓	✓		✓	✓	✓		✓	✓
Erneuerbare Energie	Photovoltaik und Geothermie im/am Gebäude	✓								✓		✓			✓					
	Ökostrom im Strommix	✓	✓	✓	✓	✓		✓			✓	✓	✓		✓					
Geschäftsreisen	Maßnahmen zur Reduktion	✓	✓	✓	✓	✓		✓	✓	✓		✓	✓	✓	✓	✓	✓	✓	✓	✓
Mobilitätserhebung	Maßnahmen wurden umgesetzt	✓	n.a.	n.a.	n.a.	n.a.		✓		✓		✓	✓							✓
Fuhrpark	Umweltbezogene Maßnahmen im Fuhrpark	✓	✓	✓	✓	✓	✓	✓				✓	✓	✓	✓	✓	✓		✓	n.a.
Materialverbrauch	Maßnahmen zur Reduktion des Papierverbrauchs	✓	✓	✓	✓	✓	✓	✓	✓	✓	✓	✓	✓	✓	✓	✓	✓	✓	✓	✓
	Papier mit einem Ökolabel	✓	✓	✓	✓	✓	✓	✓		✓		✓	✓		✓		✓	✓	✓	✓
	Maßnahmen im IT-Bereich	✓	✓	✓	✓	✓		✓	✓	✓		✓	✓	✓	✓	✓	✓		✓	✓
Abfall	Mülltrennung	✓	✓	✓	✓	✓		✓	✓	✓	✓	✓	✓	✓	✓	✓	✓	✓	✓	✓
Wasser	Maßnahmen zur Reduktion des Wasserverbrauchs	✓	✓	✓	✓	✓		✓	✓	✓		✓	✓		✓	✓			✓	✓
Lieferanten	Lieferanten mit Umwelt- und Sozialstandards	✓**	✓**	✓**	✓**	✓**						✓	✓		✓	✓			✓	
Compliance	Keine Verletzung von Umweltvorschriften	✓	✓	✓	✓	✓		✓	✓	✓	✓	✓	✓	✓	✓	✓	✓	✓	✓	✓

Die vollständigen Unternehmensbezeichnungen entnehmen Sie bitte dem Abkürzungsverzeichnis.

\* ISO 14001 Facility Management

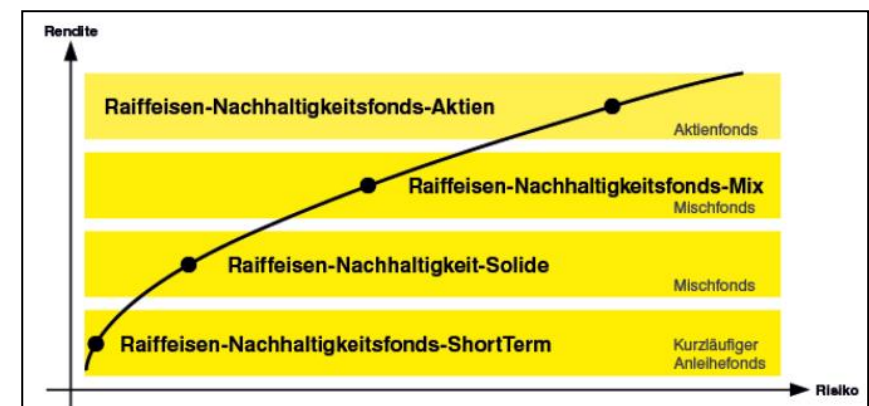
\*\* Abfragung erfolgte durch ZHS Office- & Facilitymanagement GmbH

\*\*\* nur gefährlicher Abfall

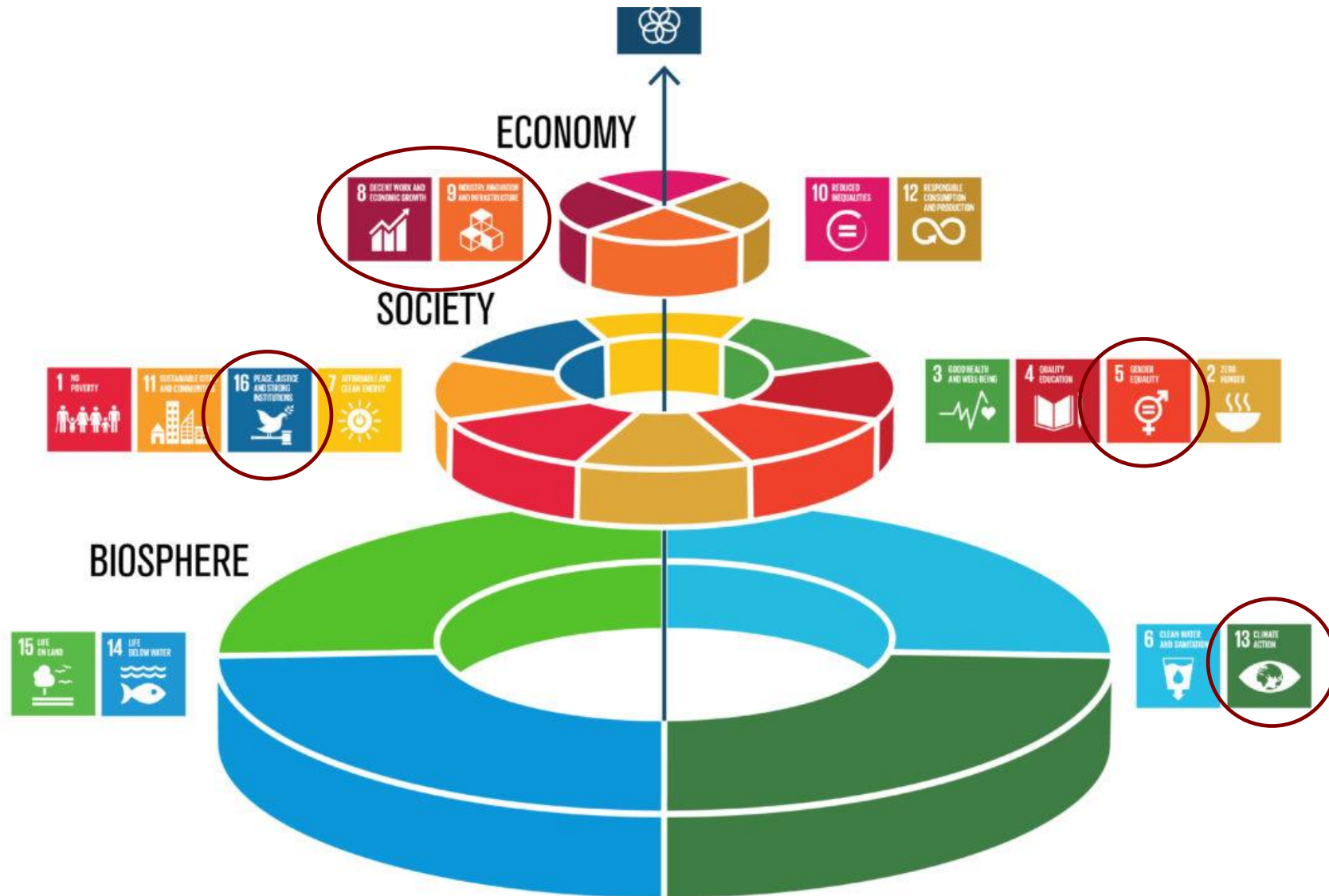
\*\*\*\* Abfall ausgelagert

- ✓ **Verantwortungsvolle Finanzierungen** (2015: **358 Mio EUR** in ern. Energie)
- ✓ **Neun Netzwerkbanken** haben ein Environmental and Social Management System (ESMS) (**Nachhaltigkeitskriterien in der Kreditvergabe**)
- ✓ **Nachhaltige Veranlagungen: Raiffeisen Kapitalanlage GmbH** ist der **Asset Manager** der Raiffeisen Bankengruppe Österreich. 2013 wurden die **UN-PRI** (United Nations Principles for Responsible Investment) unterzeichnet. Als jüngsten Schritt bekannte sich die R-KAG 2015 zum „**Montreal Carbon Pledge**“ (Veröffentlichung des CO<sub>2</sub>-Fußabdrucks von Investmentfonds).

Die R-KAG bietet ein breites Angebot an **nachhaltigen Veranlagungsprodukten** an. In diesen dedizierten Nachhaltigkeitsfonds sind **strenge Ausschlusskriterien** vorgegeben: z. B. gegen Verletzung von Menschen- und Arbeitsrechten, Atomenergie, Rüstung, grüne Gentechnik, Verstoß den Global Compact und weitere ethische Prinzipien (z. B. Glücksspiel und Alkohol).



# SDGs und wie geht es weiter?



*„Jeder Mensch ist mitverantwortlich für das gegenwärtige und zukünftige Wohlergehen der Menschheitsfamilie und für das Leben auf der Erde.“  
Erd-Charta*



**Dr. Tanja Daumann, CSE**

RBI Group Sustainability Management und  
Raiffeisen Klimaschutz-Initiative

Am Stadtpark 9, 1030 Wien

Tel.: +43-1-71707-6070

E-Mail: [tanja.daumann@rbinternational.com](mailto:tanja.daumann@rbinternational.com)

[www.rbinternational.com](http://www.rbinternational.com)

[www.raiffeisen-klimaschutz.at](http://www.raiffeisen-klimaschutz.at)